



INSTRUKCJA UŻYTKOWNIKA

Sterownik przewodowy



Model: XK75

Dziękujemy za wybór naszego produktu.

Przed rozpoczęciem użytkowania należy zapoznać się z niniejszą instrukcją oraz zachować ją na przyszłość.

Uwagi dla Użytkownika

- Wszystkie jednostki wewnętrzne powinny mieć ujednoczone zasilanie;
- Zabrania się montowania sterownika w miejscach wilgotnych oraz narażonych na bezpośrednie działanie promieni słonecznych;
- Zabrania się uderzania, rzucania oraz częstego demontowania sterownika przewodowego;
- Zabrania się obsługi sterownika przewodowego mokrymi rękoma;
- Należy pamiętać, że w jednej sieci systemowej, jedna z jednostek wewnętrznych musi być ustawiona jako nadrzędna, pozostałe zaś muszą być ustawione jako podrzędne;
- Tryb działania systemu opiera się na jednostce nadrzędnej; jednostka ta może przełączać się pomiędzy dowolnymi trybami pracy, podczas gdy jednostka podrzędna nie może przejść do trybu pracy, który będzie w konflikcie z wybranym trybem pracy jednostki nadrzędnej;
- Po zmianie trybu pracy jednostki nadrzędnej, tryb pracy jednostki podrzędnej zmieni się automatycznie, dostosowując się do aktualnie wybranego trybu pracy jednostki nadrzędnej;
- Gdy dwa sterowniki przewodowe sterują jedną (lub więcej) jednostką (jednostkami) wewnętrzną (wewnętrznymi), adresy sterowników przewodowych powinny być różne;
- Funkcje oznaczone symbolem „ * ” są opcjonalne dla jednostek wewnętrznych. W związku z tym jeżeli dana funkcja nie jest przeznaczona dla danej jednostki wewnętrznej, sterownik przewodowy nie będzie mógł ustawić działania tej funkcji lub ustawienie tej funkcji będzie nieaktywne dla danej jednostki wewnętrznej.

SPIS TREŚCI

1. Wyświetlacz	4
2. Przyciski	4
2.1. Wygląd przycisków	4
2.2. Opis funkcji wyświetlacza LCD	5
2.3. Opis funkcji przycisków	6
3. Instrukcja obsługi	6
3.1. Struktura menu	6
3.2. Przycisk ON/OFF	8
3.3. Ustawienia trybu pracy	8
3.4. Ustawienia temperatury	8
3.5. Ustawienia prędkości wentylatora	9
3.6. Ustawienie ruchu żaluzji nawiewu powietrza	9
3.7. Ustawienia funkcji	11
3.7.1. Ustawienie funkcji nawiewu świeżego powietrza	12
3.7.2. Ustawienie funkcji nocnej pracy	12
3.7.3. Ustawienie funkcji Health	12
3.7.4. Ustawienie funkcji I-DEMAND (na żądanie)	13
3.7.5. Ustawienie funkcji Absence (urlop)	13
3.7.6. Ustawienie funkcji pamięci	13
3.7.7. Ustawienie funkcji oszczędzania energii	14
3.7.8. Ustawienie funkcji grzania pomocniczego	14
3.7.9. Ustawienie funkcji X-FAN	14
3.7.10. Ustawienie funkcji cichej pracy	14
3.7.11. Ustawienie funkcji przypomnienia o czyszczeniu filtra powietrza	15
3.7.12. Wyświetlanie temperatury w stopniach Fahrenheita	15
3.7.13. Ustawienie stałego kąta żaluzji nawiewu powietrza	15
3.7.14. Ustawienie funkcji osuszania przy niskiej temperaturze nawiewu	16
3.8. Podgląd stanu urządzenia	16
3.9. Bieżący widok kodu błędu	17
3.10. Ustawienie timera	19
3.10.1. Pojedyncze ustawienie timera	19
3.10.2. Dzienny timer	20
3.10.3. Timer tygodniowy	20
3.10.4. Timer dwutygodniowy	22
3.10.5. Włączanie timera odliczania	22
3.11. Ustawienie zegara	24
3.11.1. Ustawienie formatu czasu	24
3.11.2. Ustawienie zegara	24
3.12. Ustawienie funkcji blokady	25
4. Instalacja sterownika przewodowego	25
4.1. Części i wymiary sterownika przewodowego	25
4.2. Wymagania montażowe	26
4.3. Sposób montażu sterownika przewodowego	26
4.4. Demontaż sterownika przewodowego	27

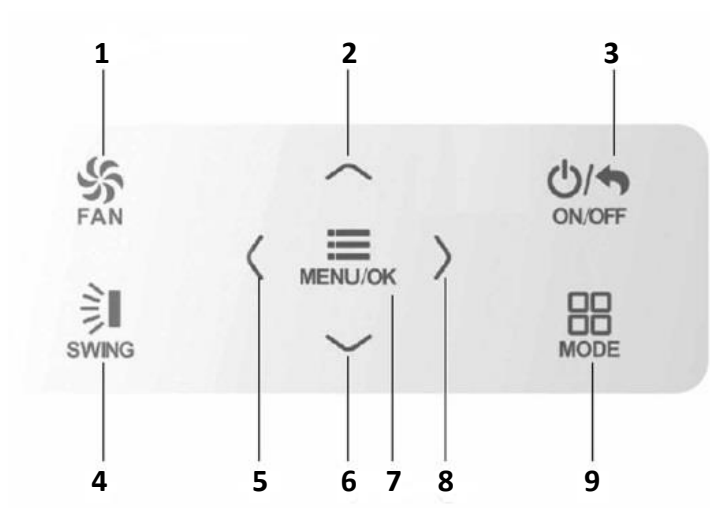
1. Wyświetlacz



Rys. Wygląd sterownika przewodowego XK75

2. Przyciski

2.1. Wygląd przycisków



Rys. 2. Wygląd przycisków

2.2. Opis funkcji wyświetlacza LCD

Nr	Symbol	Opis
1		Funkcja ruchu żaluzji nawiewu powietrza w górę i w dół
2		Funkcja ruchu żaluzji nawiewu powietrza w lewo i w prawo
3		Ustawienie funkcji nawiewu świeżego powietrza
4		Funkcja nocnej pracy
5		Aktywny tryb automatyczny
6		Aktywny tryb chłodzenia
7		Aktywny tryb osuszania
8		Aktywny tryb wentylacji
9		Aktywny tryb grzania
10		Funkcja Health – działanie jonizatora plazmowego
11		Funkcja I-DEMAND – włączona funkcja ‘na żądanie’
12		Funkcja Absence – włączona funkcja ‘urlopu’
13		Funkcja Shielding – włączona funkcja monitoringu ustawień
14		Wyświetlanie aktualnie ustawionej prędkości wentylatora jednostki wewnętrznej
15		Funkcja pamięci ustawień – przywrócenie poprzednich ustawień po awarii zasilania urządzenia
16		Funkcja Save – włączona funkcja oszczędzania energii
17		Funkcja X-FAN – włączona funkcja samooczyszczania
18		Funkcja Clean – włączona funkcja przypominająca o czyszczeniu filtra powietrza
19		Aktywne ustawienia timera
20		Działanie funkcji kontroli dostępu (np. brak karty hotelowej)
21		Aktywna funkcja cichej pracy
22		Aktywna funkcja blokady klawiszy (blokada rodzicielska)

2.3. Opis funkcji przycisków

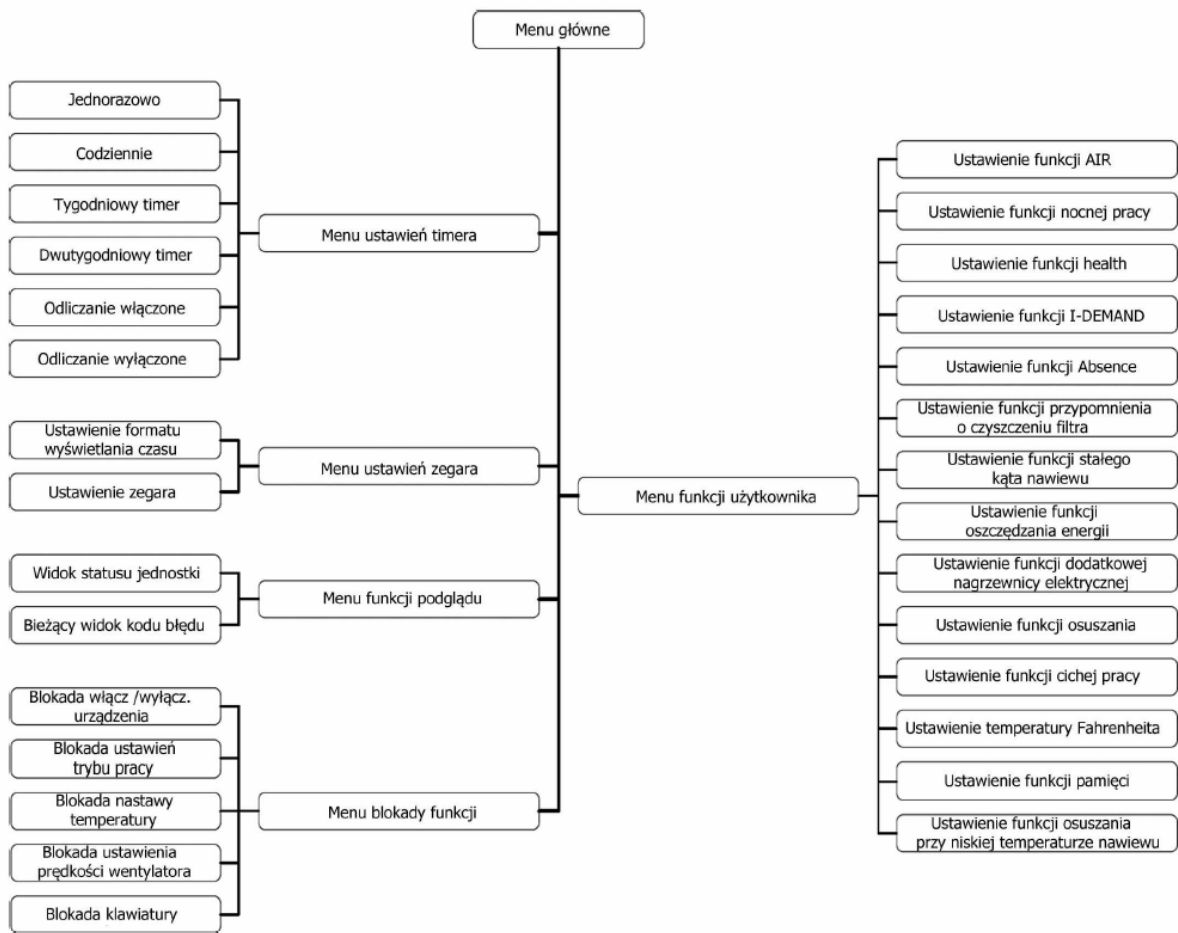
Nr	Przycisk	Opis
1	FAN	Umożliwia ustawienie prędkości wentylatora jednostki wewnętrznej (dostępne prędkości: automatyczna/ niska/ średnia/ wysoka/ turbo)
2	∧	<ul style="list-style-type: none">• Ustawienie temperatury;• Ustawienie parametrów;• Przesuwanie kursorem opcji.
6	∨	
3	ON/OFF/BACK	<ul style="list-style-type: none">• Włączanie/ wyłączenie urządzenia;• Powrót do poprzedniej strony.
4	SWING	Umożliwia ustawienie stanu ruchu żaluzji nawiewu
5	<	<ul style="list-style-type: none">• Włączanie/ wyłączenie powiązanej funkcji;• Przesuwanie kursorem opcji;• Ustawianie parametru.
8	>	
7	MENU/OK	<ul style="list-style-type: none">• Wejście na stronę menu;• Potwierdzenie ustawień.
9	MODE	Umożliwia wybór trybu pracy urządzenia (dostępne tryby: auto/ chłodzenie/ osuszanie/ wentylacja/ grzanie)

Uwaga: sterownik przewodowy XK75 jest uniwersalnym sterownikiem przewodowym, przeznaczonym do różnego rodzaju klimatyzatorów marki C&H. Niektóre funkcje są przypisane do opcjonalnego wyposażenia wybranych modeli klimatyzatorów. Takie funkcje nie będą dostępne dla podstawowych modeli.

3. Instrukcja obsługi

3.1. Struktura menu

Podstawowe ustawienia sterownika przewodowego XK75 można ustawić bezpośrednio na stronie głównej, w tym prędkość wentylatora, ruch żaluzji nawiewu powietrza, ustawienie temperatury, ustawienie trybu pracy, włączenie/ wyłączenie urządzenia. Ustawienia funkcji i status podglądu pozostałych funkcji można zrobić w odpowiednim podmenu. Poniżej przedstawiona została szczegółowa struktura menu:



Rys. 3. Struktura menu

3.2. Przycisk ON/OFF

Naciśnięcie przycisku ON/OFF spowoduje włączenie urządzenia. Ponowne jego naciśnięcie spowoduje wyłączenie urządzenia. Interfejsy stanu ON/OFF pokazane zostały na poniższych rysunkach:



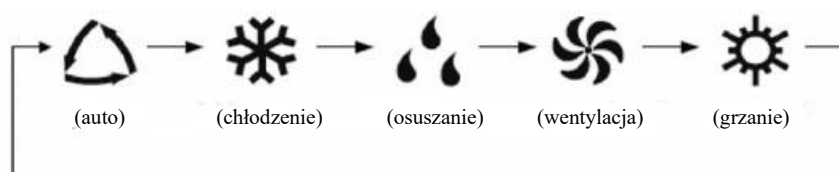
Rys. 4. Interfejs OFF – urządzenie wyłączone



Rys. 5. Interfejs ON – urządzenie włączone

3.3. Ustawienia trybu pracy

Gdy urządzenie jest włączone, naciśnięcie przycisku 'MODE' umożliwia wybranie trybu pracy urządzenia. Tryby pracy zmieniają się cyklicznie według poniższego schematu:



Uwaga: Po włączeniu funkcji oszczędzania energii, tryb automatyczny nie będzie dostępny.

3.4. Ustawienia temperatury

Gdy urządzenie jest włączone, naciśnięcie przycisku " ^ " lub " v " spowoduje zwiększenie lub zmniejszenie wartości ustawionej temperatury o 1°C (1°F). Naciśnięcie i przytrzymanie przycisku " ^ " lub " v " spowoduje szybszą zmianę ustawień (o 1°C (1°F) co każde 0.3 sekundy).

W trybie chłodzenia, wentylacji i grzania, zakres nastawy temperatury wynosi 16°C ~ 30°C (61°F ~ 86°F).

Włączenie trybu automatycznego uniemożliwia regulację ustawień temperatury.

3.5. Ustawienia prędkości wentylatora

Gdy urządzenie jest włączone, naciśnięcie przycisku 'FAN' umożliwia dostosowanie prędkości wentylatora jednostki wewnętrznej. Ustawienia zmieniać się będą cyklicznie według następującego schematu:

Niska → Średnio-niska → Średnia → Średnio-wysoka → Wysoka → Turbo → Auto → Niska


Ustawienia wyświetlają się na sterowniku za pomocą poniższych symboli:

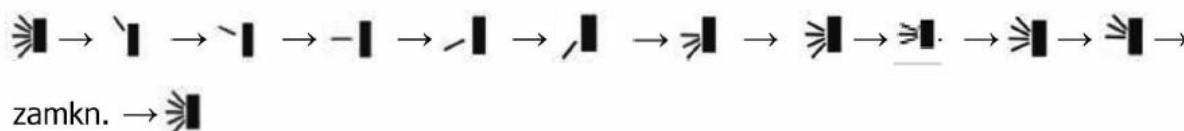



Rys. 6. Ustawienie prędkości wentylatora

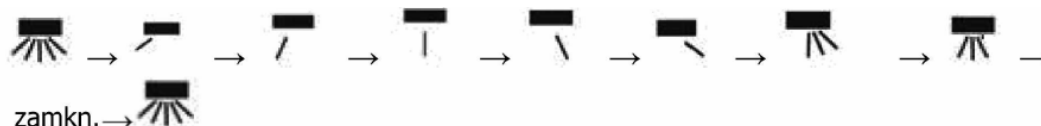
3.6. Ustawienie ruchu żaluzji nawiewu powietrza

Gdy urządzenie jest włączone, istnieje możliwość ustawienia funkcji Swing, czyli ruchu żaluzji nawiewu powietrza. Funkcja ruchu żaluzji góra – dół posiada dwa tryby: prosty ruch żaluzji oraz ustawienie żaluzji o stałym kącie nawiewu.

W przypadku ustawienia żaluzji o stałym kącie nawiewu, naciśnij przycisk 'SWING', aby wybrać ruch żaluzji w górę i w dół  oraz ustawić kąt wychylenia. Zmiany następują cyklicznie według poniższego schematu:



Wybierz ruch żaluzji w górę i w dół oraz w lewo i w prawo za pomocą przycisków "<" lub ">". Wybranie  oznacza ruch żaluzji nawiewu w lewo i w prawo. Kąt obrotu żaluzji nawiewu będzie się zmieniać w sposób cykliczny, według poniższego schematu:





Uwaga:

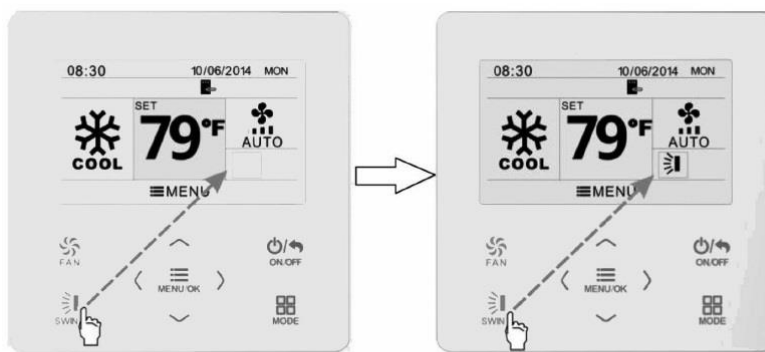
- Na stronie ustawień funkcji należy włączyć tryb ruchu żaluzji o stałym kącie;
- Jeżeli tryb ruchu żaluzji o stałym kącie nie jest dostępny dla posiadanego modelu urządzenia, to po włączeniu tej funkcji na sterowniku, ruch żaluzji o stałym kącie będzie nieaktywny.

Prosty ruch żaluzji

Gdy tryb nawiewu pod stałym kątem jest wyłączony, działania nawiewu wygląda jak poniżej:

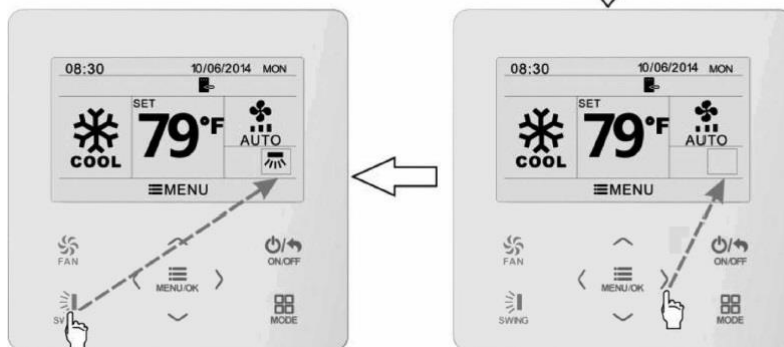
Gdy urządzenie jest włączone, naciśnięcie przycisku 'SWING' spowoduje wybór na ekranie sterownika przewodowego okienka ruchu żaluzji nawiewu w górę i w dół. Ponowne naciśnięcie przycisku 'SWING' spowoduje włączenie/ wyłączenie ruchu żaluzji – ikonka  jest wyświetlana, gdy ruch żaluzji nawiewu w górę i w dół jest włączony.

Kiedy okienko ruchu żaluzji nawiewu w górę i w dół nie zniknęło, naciśnięcie przycisku "<" lub ">" spowoduje przełączenie na tryb ruchu żaluzji w lewo i w prawo. Na wyświetlaczu sterownika pojawi się ikonka oznaczająca ruch żaluzji w lewo i w prawo. Naciśnięcie przycisku 'SWING' spowoduje włączenie/ wyłączenie ruchu żaluzji w lewo i w prawo – ikonka  jest wyświetlana, gdy ruch żaluzji nawiewu w lewo i w prawo jest włączony.



Naciśnij przycisk 'SWING', aby przejść do statusu ustawień ruchu żaluzji

Naciśnij przycisk 'SWING', aby włączyć/wyłączyć tryb prosty ruchu żaluzji i tryb ustawienia żaluzji o stałym kącie w górę i w dół



Naciśnij przycisk 'SWING', aby włączyć/wyłączyć tryb prosty ruchu żaluzji i tryb ustawienia żaluzji o stałym kącie w lewo i w prawo

Naciśnij przycisk "<" lub ">" , aby przełączyć między trybem ustawień ruchu żaluzji w górę i w dół oraz w lewo i w prawo

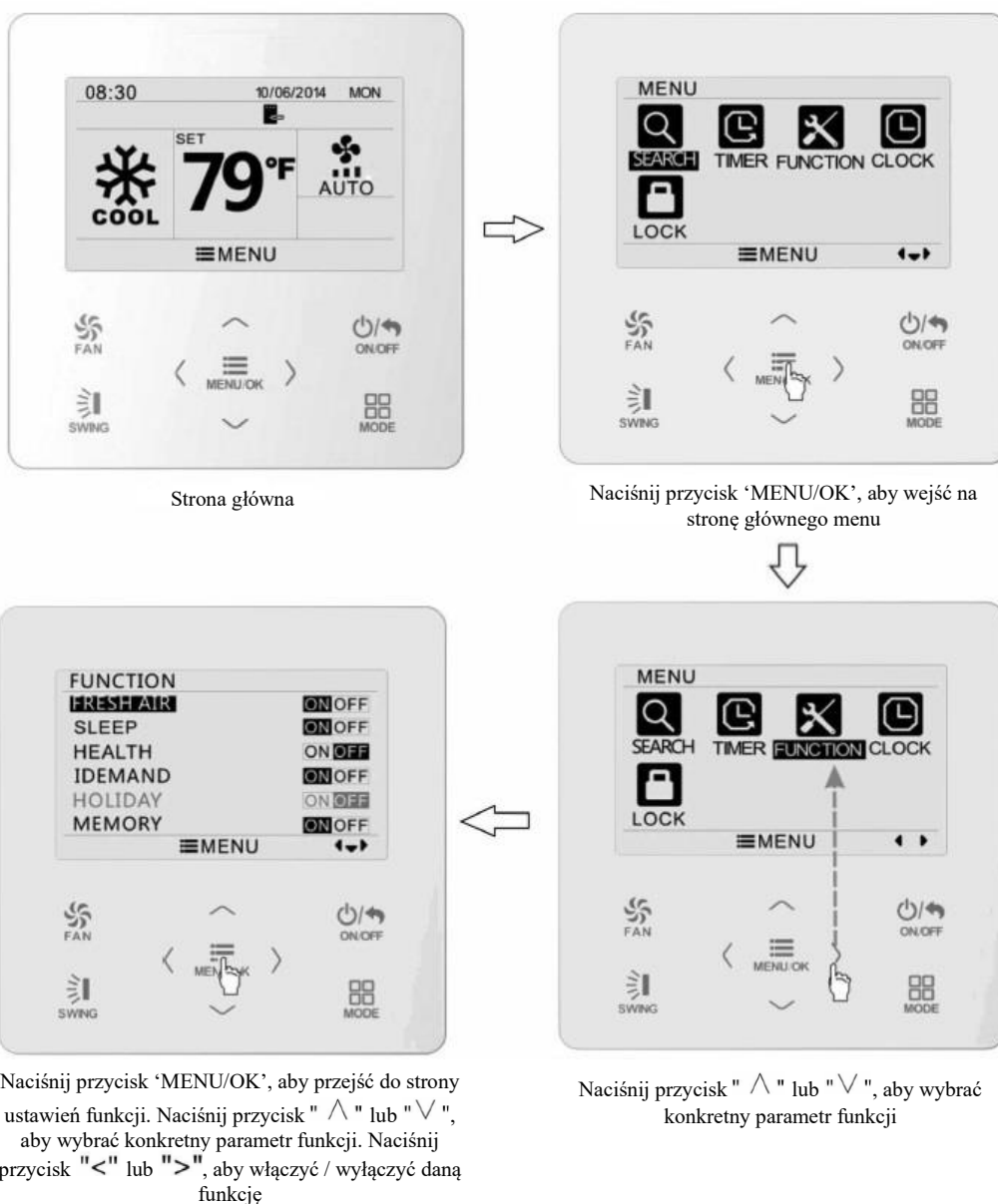


Po zakończeniu ustawień ruchu żaluzji, status ustawienia zostanie wyłączony automatycznie po 5 sekundach

3.7. Ustawienia funkcji

Naciśnięcie przycisku 'MENU/OK' na stronie głównej powoduje wejście na stronę głównego menu. Naciśnij przycisk " ^ " lub " v ", albo "<" lub ">" w celu wybrania symbolu ustawienia funkcji. Następnie ponownie naciśnij przycisk 'MENU/OK', aby przejść do strony ustawień funkcji użytkownika. Aby wybrać konkretny parametr funkcji należy nacisnąć przycisk " ^ " lub " v ". Aby włączyć lub wyłączyć daną funkcję należy nacisnąć przycisk "<" lub ">".

Jeżeli ustawienie danej pozycji funkcji nie jest możliwe, na sterowniku będzie się ona wyświetlać w kolorze szarym.



3.7.1. Ustawienie funkcji nawiewu świeżego powietrza

Po wejściu na stronę funkcji użytkownika, należy nacisnąć przycisk " ^ " lub " √ ", aby wybrać funkcję nawiewu świeżego powietrza. Aby włączyć działanie tej funkcji należy nacisnąć przycisk "<" lub ">". Aby ustawić tryb świeżego powietrza, naciśnij przycisk 'MENU'.

Po wejściu w tryb ustawień nawiewu świeżego powietrza, naciśnij przycisk " ^ " lub " √ ", aby ustawić żądany tryb w zakresie ustawień wartości od 1 do 10. Dostępne jest 10 typów ustawień zaworu nawiewu świeżego powietrza. Po zakończeniu ustawień naciśnij przycisk 'MENU' w celu zapisania wybranego ustawienia.

Definicje kodów cyfrowych:

1 --	Jednostka pracuje ciągle przez 60 minut i zawór jest otwarty przez 6 minut
2 --	Jednostka pracuje ciągle przez 60 minut i zawór jest otwarty przez 12 minut
3 --	Jednostka pracuje ciągle przez 60 minut i zawór jest otwarty przez 18 minut
4 --	Jednostka pracuje ciągle przez 60 minut i zawór jest otwarty przez 24 minuty
5 --	Jednostka pracuje ciągle przez 60 minut i zawór jest otwarty przez 30 minut
6 --	Jednostka pracuje ciągle przez 60 minut i zawór jest otwarty przez 36 minut
7 --	Jednostka pracuje ciągle przez 60 minut i zawór jest otwarty przez 42 minuty
8 --	Jednostka pracuje ciągle przez 60 minut i zawór jest otwarty przez 48 minut
9 --	Jednostka pracuje ciągle przez 60 minut i zawór jest otwarty przez 54 minuty
10 --	Jednostka pracuje ciągle przez 60 minut i zawór jest ciągle otwarty

3.7.2. Ustawienie funkcji nocnej pracy

Po wejściu na stronę funkcji użytkownika, należy nacisnąć przycisk " ^ " lub " √ ", aby wybrać funkcję nocnej pracy. Aby włączyć lub wyłączyć funkcję nocnej pracy z funkcją automatycznego zapisanego ustawienia, naciśnij przycisk "<" lub ">".

Po włączeniu tej funkcji, urządzenie będzie działało zgodnie z ustawioną krzywą snu, w celu zapewnienia komfortowych warunków do spania.

Uwaga:

- Funkcja nocnej pracy nie jest dostępna w trybie wentylacji oraz w trybie automatycznym;
- Funkcja nocnej pracy zostanie automatycznie anulowana po wyłączeniu urządzenia oraz po zmianie trybu pracy.

3.7.3. Ustawienie funkcji Health

Po wejściu na stronę funkcji użytkownika, należy nacisnąć przycisk " ^ " lub " √ ", aby wybrać funkcję Health. Aby włączyć lub wyłączyć tę funkcję z automatycznym zapamiętaniem, naciśnij przycisk "<" lub ">".

3.7.4. Ustawienie funkcji I-DEMAND (na żądanie)

Po wejściu na stronę funkcji użytkownika, naciśnij przycisk " ^ " lub " v ", aby wybrać funkcję I-DEMAND, a następnie naciśnij przycisk "<" lub ">", aby włączyć/ wyłączyć tę funkcję z automatycznym zapamiętaniem.

Uwaga:

- Funkcja dostępna jest wyłącznie w trybie chłodzenia;
- Po włączeniu funkcji, zmiana ustawionej temperatury 27°C (81°F) jest niemożliwa. W takim przypadku ustawienie temperatury i ustawienie prędkości wentylatora są chronione przez ustawienia fabryczne i nie mogą być dowolnie zmieniane;
- Funkcja zostaje automatycznie anulowana po wyłączeniu urządzenia lub po zmianie trybu pracy;
- Funkcja I-DEMAND i tryb nocnej pracy nie mogą być jednocześnie włączone.

3.7.5. Ustawienie funkcji Absence (urlop)

Po wejściu na stronę funkcji użytkownika, naciśnij przycisk " ^ " lub " v ", aby wybrać funkcję urlopową, a następnie naciśnij przycisk "<" lub ">", aby włączyć/ wyłączyć tę funkcję z automatycznym zapamiętaniem.

Funkcja ta służy do utrzymywania stałej, minimalnej temperatury w pomieszczeniu, dzięki czemu urządzenie jest w stanie zrealizować szybkie grzanie.

Uwaga:

- Funkcja dostępna jest wyłącznie w trybie grzania;
- Po włączeniu tej funkcji, w polu wyświetlania ustawionej temperatury pojawi się wartość 8°C (46°F). W takim przypadku ustawienie temperatury i ustawienie prędkości wentylatora są chronione przez ustawienia fabryczne i nie mogą być dowolnie zmieniane;
- Funkcja zostaje automatycznie anulowana po zmianie trybu pracy urządzenia;
- Funkcja Absence i tryb nocnej pracy nie mogą być jednocześnie włączone.

3.7.6. Ustawienie funkcji pamięci

Po wejściu na stronę funkcji użytkownika, naciśnij przycisk " ^ " lub " v ", aby wybrać funkcję pamięci, a następnie naciśnij przycisk "<" lub ">", aby włączyć/ wyłączyć tę funkcję z automatycznym zapamiętaniem.

3.7.7. Ustawienie funkcji oszczędzania energii

Po wejściu na stronę funkcji użytkownika, naciśnij przycisk " \wedge " lub " \vee ", aby wybrać funkcję oszczędzania energii, a następnie naciśnij przycisk "<" lub ">", aby włączyć/ wyłączyć tę funkcję. Naciśnij przycisk 'MENU', aby wejść do strony ustawień funkcji oszczędzania energii.

Po wejściu do strony ustawień funkcji oszczędzania energii, naciśnij przycisk "<" lub ">", aby wybrać ograniczenia dla temperatury chłodzenia lub grzania. Po wybraniu ograniczenia dla temperatury chłodzenia lub grzania, naciśnij przycisk " \wedge " lub " \vee ", aby ustawić wartość ograniczenia temperatury. Po ustawieniu żądanych wartości naciśnij przycisk 'MENU', aby zapisać ustawienia.

Uwaga: po aktywowaniu funkcji oszczędzania energii, ustawienie trybu pracy automatycznej nie jest możliwe.

3.7.8. Ustawienie funkcji grzania pomocniczego

Po wejściu na stronę funkcji użytkownika, naciśnij przycisk " \wedge " lub " \vee ", aby wybrać funkcję grzania pomocniczego nagrzewnicą elektryczną, a następnie naciśnij przycisk "<" lub ">", aby włączyć/ wyłączyć tę funkcję z automatycznym zapamiętaniem.

3.7.9. Ustawienie funkcji X-FAN

Po wejściu na stronę funkcji użytkownika, naciśnij przycisk " \wedge " lub " \vee ", aby wybrać funkcję osuszania parownika, a następnie naciśnij przycisk "<" lub ">", aby włączyć/ wyłączyć tę funkcję z automatycznym zapamiętaniem.

Uwaga:

- Funkcja samooczyszczania dostępna jest wyłącznie w trybach chłodzenia oraz osuszania;
- Po włączeniu tej funkcji, po wyłączeniu urządzenia, wentylator jednostki wewnętrznej będzie działał jeszcze przez pewien czas (z małą prędkością), aby pozbyć się resztek wilgoci z parownika.

3.7.10. Ustawienie funkcji cichej pracy

Po wejściu na stronę funkcji użytkownika, naciśnij przycisk " \wedge " lub " \vee ", aby wybrać funkcję cichej pracy, a następnie naciśnij przycisk "<" lub ">", aby włączyć/ wyłączyć tę funkcję z automatycznym zapamiętaniem.

Uwaga: funkcja ta dostępna jest wyłącznie w trybach chłodzenia, grzania oraz automatycznym.

3.7.11. Ustawienie funkcji przypomnienia o czyszczeniu filtra powietrza

Po wejściu na stronę funkcji użytkownika, naciśnij przycisk " ^ " lub " √ ", aby wybrać funkcję przypomnienia o czyszczeniu filtra powietrza, a następnie naciśnij przycisk "<" lub ">", aby włączyć/ wyłączyć tę funkcję.

Naciśnij przycisk 'MENU', aby przejść do strony ustawień funkcji przypomnienia o czyszczeniu filtra powietrza. Po wejściu na stronę ustawień funkcji przypomnienia o czyszczeniu filtra powietrza, naciśnij przycisk " ^ " lub " √ ", aby wybrać poziom zanieczyszczenia, a następnie naciśnij przycisk "<" lub ">", aby ustawić poziom zanieczyszczenia. Następnie naciśnij przycisk " ^ " lub " √ ", aby wybrać ustawienie zsumowanego czasu pracy urządzenia, potem naciśnij przycisk "<" lub ">", aby ustawić wymaganą wartość. Po ustawieniu żądanych parametrów naciśnij przycisk 'MENU' w celu zapisania ustawień.

Po wybraniu poziomu 1, zakres regulacji zsumowanego czasu pracy urządzenia wynosi 5500 ~ 10000 godzin, z możliwością zwiększania lub zmniejszania co 500 godzin;

Po wybraniu poziomu 2, zakres regulacji zsumowanego czasu pracy urządzenia wynosi 1400 ~ 5000 godzin, z możliwością zwiększania lub zmniejszania co 400 godzin;

Po wybraniu poziomu 3, zakres regulacji zsumowanego czasu pracy urządzenia wynosi 100 ~ 1000 godzin, z możliwością zwiększania lub zmniejszania co 100 godzin.

Funkcja ta służy przypomnieniu o konieczności wyczyszczenia filtra powietrza po osiągnięciu ustalonego poziomu podczas pracy urządzenia. Za każdym razem, gdy funkcja zostanie wyłączona, czas pracy urządzenia zostanie wyzerowany.

3.7.12. Wyświetlanie temperatury w stopniach Fahrenheita

Po wejściu na stronę funkcji użytkownika, naciśnij przycisk " ^ " lub " √ ", aby wybrać funkcję wyświetlania temperatury w stopniach Fahrenheita, a następnie naciśnij przycisk "<" lub ">", aby włączyć/ wyłączyć tę funkcję z automatycznym zapamiętaniem.

3.7.13. Ustawienie stałego kąta żaluzji nawiewu powietrza

Po wejściu na stronę funkcji użytkownika, naciśnij przycisk " ^ " lub " √ ", aby wybrać opcję blokady ustawienia ruchu żaluzji, a następnie naciśnij przycisk "<" lub ">", aby włączyć/ wyłączyć tę funkcję z automatycznym zapamiętaniem.

Uwaga: jeżeli funkcja ustawienia żaluzji o stałym kącie nawiewu nie jest dostępna w przypadku posiadanej jednostki wewnętrznej, funkcja ta zostanie automatycznie anulowana po ustawieniu.

3.7.14. Ustawienie funkcji osuszania przy niskiej temperaturze nawiewu

Po wejściu na stronę funkcji użytkownika, naciśnij przycisk " ^ " lub " v ", aby wybrać funkcję osuszania przy niskiej temperaturze nawiewu powietrza, a następnie naciśnij przycisk "<" lub ">", aby włączyć/ wyłączyć tę funkcję z automatycznym zapamiętaniem.

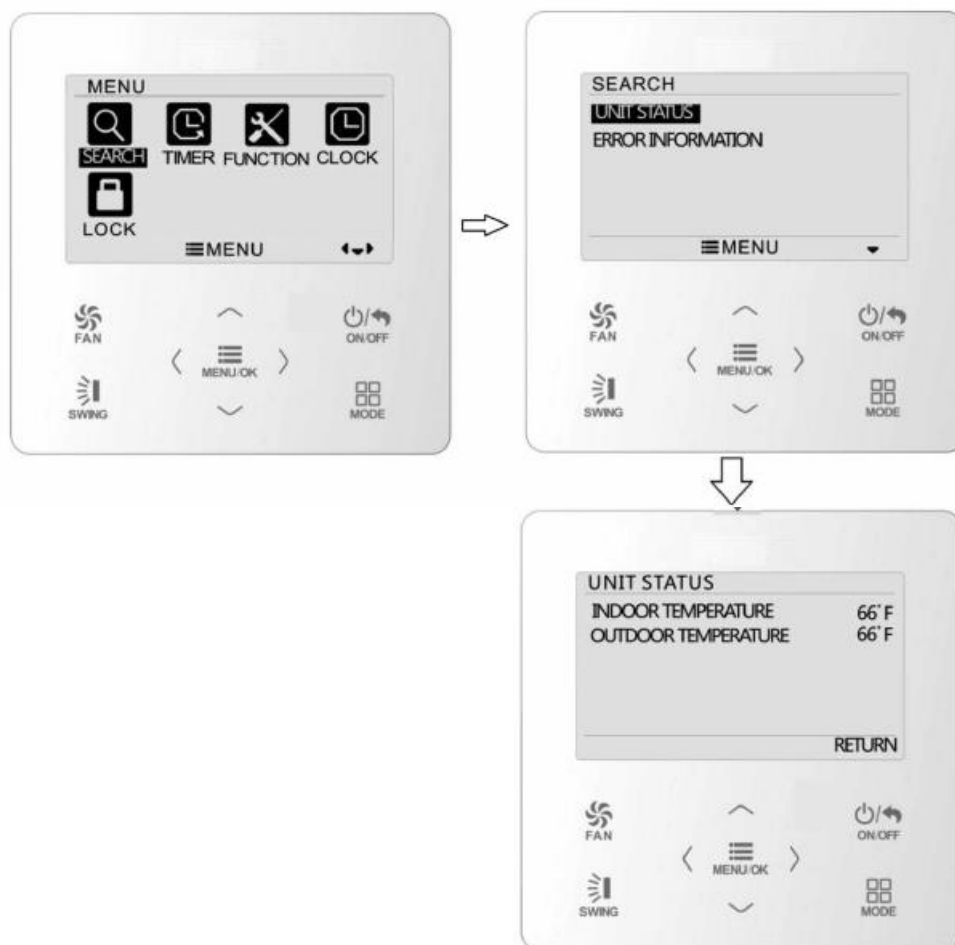
Uwaga:

- Funkcja dostępna jest wyłącznie w trybie osuszania;
- Po włączeniu tej funkcji, wyświetla się ustawiona temperatura 12°C (54°F). Po ręcznym ustawieniu innej temperatury nawiewu, funkcja ta automatycznie się wyłączy.

3.8. Podgląd stanu urządzenia

Naciśnij przycisk 'MENU', aby wejść do menu i wybierz symbol funkcji SEARCH do podglądu. Następnie naciśnij przycisk 'MENU', aby wejść do strony funkcji podglądu. Naciśnij przycisk " ^ " lub " v ", aby wybrać funkcję widoku statusu jednostki. Naciśnij przycisk 'MENU', aby przejść do strony widoku statusu jednostki. Naciśnij przycisk 'BACK', aby powrócić do ostatniej strony.

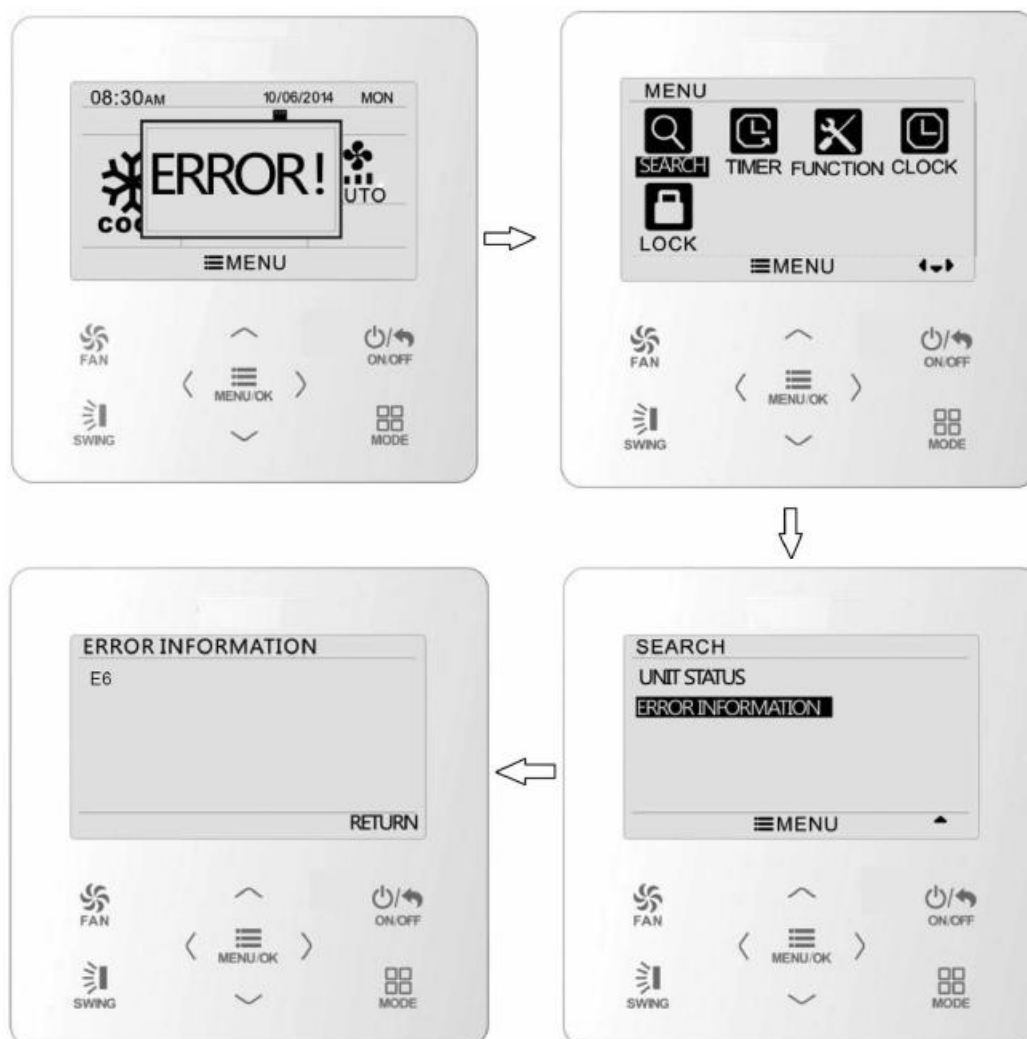
Istnieje możliwość wyświetlenia następujących statusów: funkcja odszraniania (jeżeli jest włączona), działanie dodatkowej nagrzewnicy elektrycznej, sprawdzenie pozostałego czasu do czyszczenia filtra powietrza, wartość temperatury powietrza w pomieszczeniu oraz zewnętrzną temperaturę otoczenia.



3.9. Bieżący widok kodu błędu

Gdy w urządzeniu wystąpi usterka, na stronie głównej sterownika przewodowego wyświetli się napis 'ERROR'. W takim przypadku należy przejść do strony bieżącego kodu błędu, aby wyświetlić szczegółowe informacje.

Naciśnij przycisk 'MENU', aby wejść do menu i wybierz ikonkę SEARCH funkcji podglądu. Następnie ponownie naciśnij przycisk 'MENU', aby wejść do tej strony. Naciśnij przycisk " ^ " lub " v ", aby wybrać bieżący widok kodu błędu. Naciśnij przycisk 'MENU' w celu wejścia na stronę informacji o kodzie błędu. Jeżeli w tym samym czasie wystąpiło kilka rodzajów błędów, to naciśnij przycisk " ^ " lub " v ", aby przeglądać strony. Aby powrócić do ostatniej strony, naciśnij przycisk 'BACK'.



Kod błędu	Opis	Kod błędu	Opis
E1	Zabezpieczenie z powodu wysokiego ciśnienia sprężarki	E5	Zabezpieczenie nadprądowe urządzenia
E2	Ochrona przeciwzamrozeniowa	P5	Zabezpieczenie nadprądowe sprężarki
E3	Zabezpieczenie z powodu niskiego ciśnienia sprężarki	P6	Usterka komunikacji płyty głównej
E4	Ochrona przed zbyt wysoką temperaturą sprężarki	P7	Usterka czujnika temperatury modułu IPM
E6	Błąd komunikacji między jednostką wewnętrzną i zewnętrzną	P8	Zabezpieczenie modułu IPM przed wysoką temperaturą
E8	Zabezpieczenie przed przeciążeniem sprężarki	P9	Ochrona stycznika AC
E9	Usterka pompki skroplin, wysoki poziom skroplin	U1	Usterka obwodu wykrywania prądu fazowego sprężarki
F0	Ochrona przed brakiem lub niedoborem czynnika chłodniczego	U3	Usterka spadku napięcia na szynie prądu DC
F1	Usterka czujnika temperatury otoczenia parownika	Pd	Ochrona podłączenia czujnika
F2	Usterka czujnika temperatury rury parownika	PE	Zabezpieczenie z powodu wahań temperatury
F3	Usterka czujnika temperatury otoczenia jednostki zewnętrznej	PL	Ochrona z powodu niskiego napięcia na szynie zasilania DC
F4	Usterka czujnika temperatury rury skraplacza	PH	Ochrona z powodu wysokiego napięcia na szynie zasilania DC
F5	Usterka czujnika temperatury tłoczenia	PU	Usterka obwodu ładowania kondensatora
C5	Usterka zamknięcia zworki na płycie jednostki wewnętrznej	PP	Nieprawidłowe napięcie zasilania AC
H1	Wymuszone odszranianie	b5	Usterka czujnika temperatury zaworu cieczonego jednostki
PF	Błąd czujnika temperatury płyty głównej	b7	Usterka czujnika temperatury zaworu gazowego jednostki
H3	Zabezpieczenie przed przeciążeniem sprężarki	U5	Usterka obwodu wykrywania prądu płyty głównej jednostki ODU
HE	Zabezpieczenie przed rozmagnesowaniem sprężarki	L3	Ochrona z powodu usterki wentylatora 1 jednostki ODU
H5	Ochrona modułu IPM	LA	Ochrona z powodu usterki wentylatora 2 jednostki ODU
H6	Usterka silnika wentylatora DC	LE	Blokada pracy sprężarki
H7	Zabezpieczenie przed brakiem synchronizacji sprężarki	L9	Zabezpieczenie napięciowe sprężarki
Hc	Ochrona modułu PFC	EU	Ograniczenie/ spadek częstotliwości z powodu wysokiej temperatury modułu IPM
Lc	Uruchomienie sprężarki nie powiodło się	F8	Ograniczenie/ spadek częstotliwości z powodu ochrony nadprądowej
Ld	Zabezpieczenie przed zanikiem lub odwróceniem fazy sprężarki	En	Ograniczenie/ spadek częstotliwości z powodu ochrony prądowej modułu IPM
LF	Ochrona przed przekroczeniem obrotów silnika sprężarki	F9	Ograniczenie/ spadek częstotliwości z powodu wysokiej temperatury tłoczenia
LP	Brak zgodności modeli jednostki wewnętrznej i zewnętrznej	FH	Ograniczenie/ spadek częstotliwości z powodu ochrony przeciwzamrozeniowej
U7	Usterka działania zaworu 4-drogowego	F6	Ograniczenie/ spadek częstotliwości z powodu przeciążenia sprężarki
U8	Zabezpieczenie przejścia przez zero dla silnika PG	dn	Usterka linii komunikacyjnej lub zaworu rozprężnego
E7	Konflikt trybów pracy	Fo	Odzyskiwanie czynnika chłodniczego

3.10. Ustawienie timera

Sterownik przewodowy posiada 6 rodzajów timera do wyboru: pojedyncze ustawienie timera, dzienny timer, jednodziennego timer, dwudziennego timer, włączenie timera odliczania oraz wyłączenie timera odliczania.

Po wejściu na stronę menu, wybierz symbol TIMER, a następnie naciśnij przycisk 'MENU', aby wejść do strony ustawień timera. Naciśnij przycisk " ^ " lub " v ", aby wybrać żądany rodzaj timera. Aby włączyć lub wyłączyć timer, naciśnij przycisk "<" lub ">".



3.10.1. Pojedyncze ustawienie timera

W danej chwili, na sterowniku przewodowym może być ustawiony tylko jeden rodzaj timera. Jeżeli urządzenie jest wyłączone, istnieje możliwość ustawienia timera na włączenie klimatyzatora o żądanej porze. Z kolei jeżeli urządzenie jest włączone, istnieje możliwość ustawienia wyłączenia klimatyzatora o żądanej porze. Taki rodzaj ustawienia timera zostanie wykonany tylko raz, po osiągnięciu czasu ustawionego przez timer. Po tym czasie timer wyłączy się automatycznie.

Na stronie ustawień funkcji timera, po wybraniu jednego z rodzaju ustawień timera, naciśnij przycisk "<" lub ">", aby włączyć lub wyłączyć tę funkcję timera. Naciśnij przycisk 'MENU', aby wejść na stronę ustawień timera. Następnie naciśnij przycisk "<" lub ">", aby wybrać minutnik lub minutę, później naciśnij przycisk " ^ " lub " v ", aby ustawić żądany czas. Naciśnięcie i przytrzymanie przycisku " ^ " lub " v " spowoduje szybszą zmianę zwiększania lub zmniejszania ustawianego czasu. Aby zatwierdzić ustawienia timera, naciśnij przycisk 'MENU'.

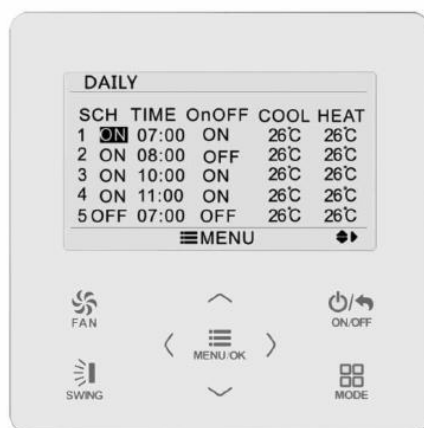


Uwaga: jeżeli funkcja timera zostanie włączona, gdy urządzenie zostanie włączone lub wyłączone, funkcja timera zostanie automatycznie anulowana.

3.10.2. Dzienny timer

W trybie dziennego timera, Użytkownik może indywidualnie ustawić osiem odcinków czasowych timera. Poszczególne odcinki czasowe będą ważne tylko wtedy, gdy będzie włączony. W każdym odcinku czasowym można ustawić, włączenie/wyłączenie jednostki, ustawienie temperatury w trybie chłodzenia (możliwe tylko wtedy, gdy wybrany jest aktualnie tryb chłodzenia), ustawienie temperatury w trybie grzania (możliwe tylko wtedy, gdy wybrany jest aktualnie tryb grzania).

Po wejściu na stronę ustawienia timera dziennego, naciśnij przycisk "<" lub ">", następnie naciśnij przycisk "^" lub "v", aby ustawić żądaną wartość. W celu zapisania ustawień naciśnij przycisk 'MENU'.



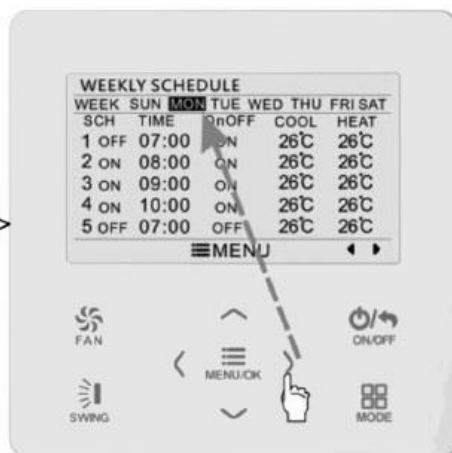
3.10.3. Timer tygodniowy

Użytkownik może ustawić codzienny timer na okres całego tygodnia. Na każdy z dni, istnieje możliwość ustawienia ośmiu odcinków czasowych timera. Klimatyzator zrealizuje zaprogramowane ustawienia timera w ciągu jednego tygodnia.

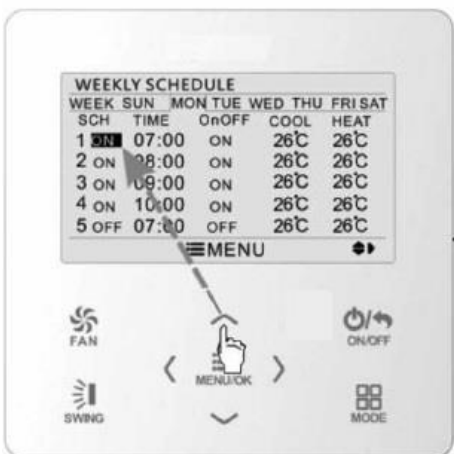
Po wejściu na stronę ustawień timera tygodniowego, naciśnij przycisk "<" lub ">", aby wybrać dzień do ustawienia, a następnie naciśnij przycisk 'MENU' żeby wejść do programowania timera tego dnia. Później naciśnij przycisk "<" lub ">", aby wybrać pozycję do ustawienia. W celu wybrania żądanej wartości naciśnij przycisk "^" lub "v". W celu zapisania ustawień ponownie naciśnij przycisk 'MENU'.



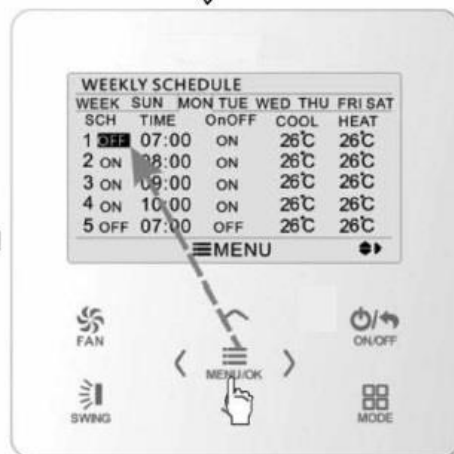
Wejść na stronę ustawień tygodniowego timera



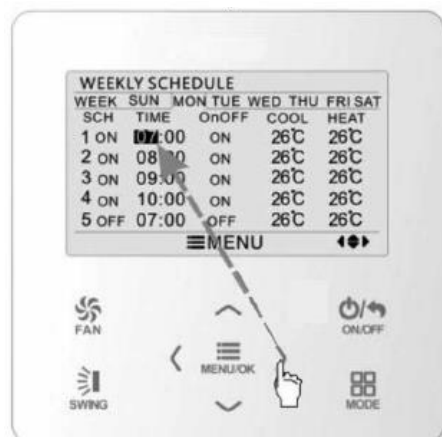
Naciśnij przycisk "<" lub ">", aby wybrać dzień, który ma zostać ustawiony



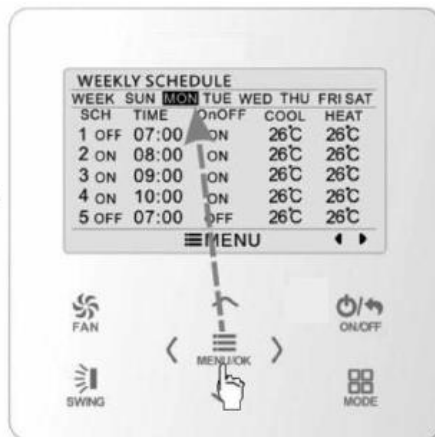
Naciśnij przycisk "^" lub "v", aby wybrać żadaną wartość



Naciśnij przycisk 'MENU', aby przejść do szczegółowego programowania timera dla danego dnia



Naciśnij przycisk "<" lub ">", aby wybrać pozycję do ustawienia

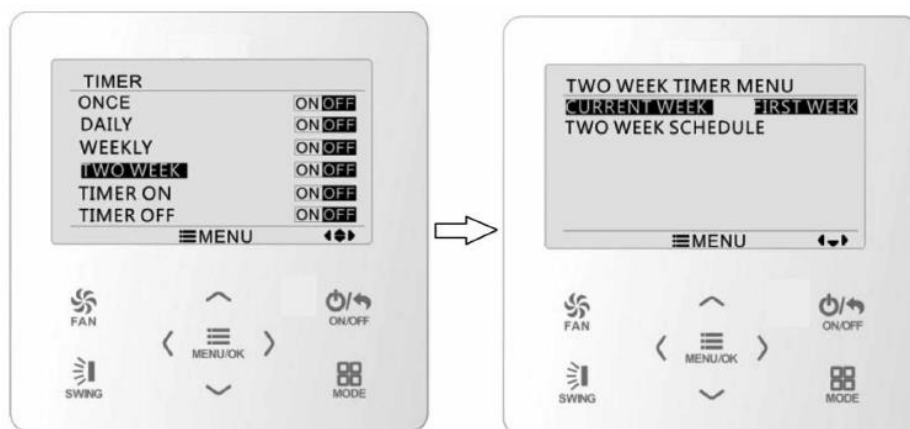


Aby zapisać ustawienia naciśnij ponownie przycisk 'MENU' – kursor powróci do wyboru dnia

3.10.4. Timer dwutygodniowy

Użytkownik może ustawić codzienny timer na okres dwóch tygodni; na każdy z dni, istnieje możliwość ustawienia ośmiu odcinków czasowych timera. Klimatyzator zrealizuje zaprogramowane ustawienia timera w ciągu najbliższego dwutygodniowego okresu.

Na stronie ustawień funkcji timera naciśnij przycisk " ^ " lub " v ", aby wybrać ustawienie timera dwutygodniowego. Następnie naciśnij przycisk 'MENU', aby wejść na stronę menu timera dwutygodniowego. Naciśnij przycisk " ^ " lub " v ", aby wybrać opcję bieżącego tygodnia, a następnie naciśnij przycisk "<" lub ">", aby ustawić bieżący tydzień jako pierwszy tydzień lub drugi tydzień. Naciśnij przycisk 'MENU' w celu zapisania ustawień bieżącego tygodnia.



Po wejściu na stronę menu dwutygodniowego timera naciśnij przycisk " ^ " lub " v ", aby wybrać opcję harmonogramu dwutygodniowego, a następnie naciśnij przycisk 'MENU' żeby wejść do programowania timera dwutygodniowego.

Po wejściu na stronę ustawień timera dwutygodniowego naciśnij przycisk "<" lub ">" w celu wybrania dnia, który ma zostać ustawiony. Później naciśnij przycisk 'MENU', aby wejść do programowania timera tego dnia. Naciśnij przycisk "<" lub ">" żeby wybrać pozycję do ustawienia. Następnie naciśnij przycisk " ^ " lub " v ", aby wybrać odpowiednią wartość. Naciśnij przycisk 'MENU', aby zapisać ustawienia. Aby wyjść ze strony naciśnij przycisk 'BACK'. Opis symboli ustawień znajduje się w ustawieniach timera tygodniowego.

3.10.5. Włączanie timera odliczania

Timer odliczania zawiera włączenie i wyłączenie czasowe. Istnieje możliwość włączenia/ wyłączenia urządzenia po upływie żądanej godziny. W klimatyzatorze w stanie włączenia można ustawić czas włączenia lub można jednocześnie ustawić czas włączenia oraz czas wyłączenia.

W stanie wyłączonego klimatyzatora można ustawić czas włączenia lub można jednocześnie ustawić czas wyłączenia oraz czas włączenia.

Jeżeli czas wyłączenia w ciągu x godzin i czas włączenia w ciągu y godzin są ustawiane jednocześnie w jednostce w stanie włączenia to urządzenie wyłączy się po x godzinach, a następnie włączy się po upływie y godzin od zadziałania ustawionego timera.

Po wejściu do strony ustawień włączenia timera naciśnij przycisk " ^ " lub " √ " w celu zwiększenia lub zmniejszenia ustawień czasu timera o 0.5 godziny. Żeby zapisać wybrane ustawienia, naciśnij przycisk 'MENU'. Aby powrócić do ostatniej strony, naciśnij przycisk 'BACK'.



Po wejściu do strony ustawień wyłączenia timera naciśnij przycisk " ^ " lub " √ " w celu zwiększenia lub zmniejszenia ustawień czasu timera o 0.5 godziny. Żeby zapisać wybrane ustawienia, naciśnij przycisk 'MENU'. Aby powrócić do ostatniej strony, naciśnij przycisk 'BACK'.



Jeżeli funkcja timera jest włączona, wartość ustawionych godzin będzie się zmniejszać wraz ze wzrostem czasu pracy urządzenia. W takim przypadku pozostałe godziny pracy można będzie wyświetlić po wejściu do strony ustawień timera.

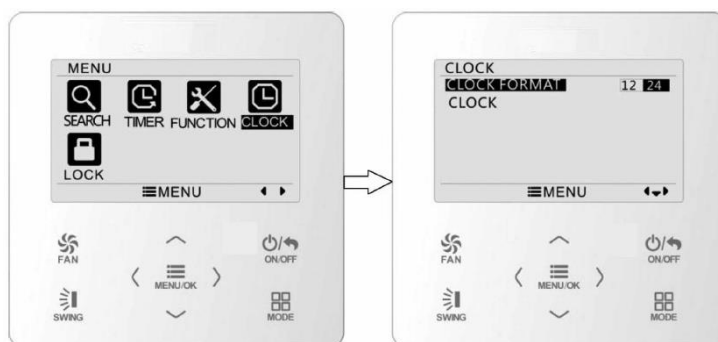
Funkcja timera zostanie wykonana tylko raz, później zostanie automatycznie wyłączona.

Uwaga: jeżeli funkcja timera zostanie włączona, gdy urządzenie jest włączone lub wyłączone, funkcja timera zostanie automatycznie anulowana.

3.11. Ustawienie zegara

3.11.1. Ustawienie formatu czasu

Użytkownik może wybrać preferowane wyświetlanie formatu czasu: 12-godzinne lub 24-godzinne. Aby tego dokonać, wybierz symbol zegara na stronie menu, a następnie naciśnij przycisk 'MENU', aby wejść na stronę ustawień zegara. Naciśnij przycisk " \wedge " lub " \vee ", aby wybrać format czasu, a następnie naciśnij przycisk "<" lub ">", aby wybrać system 12-godzinny lub 24-godzinny.

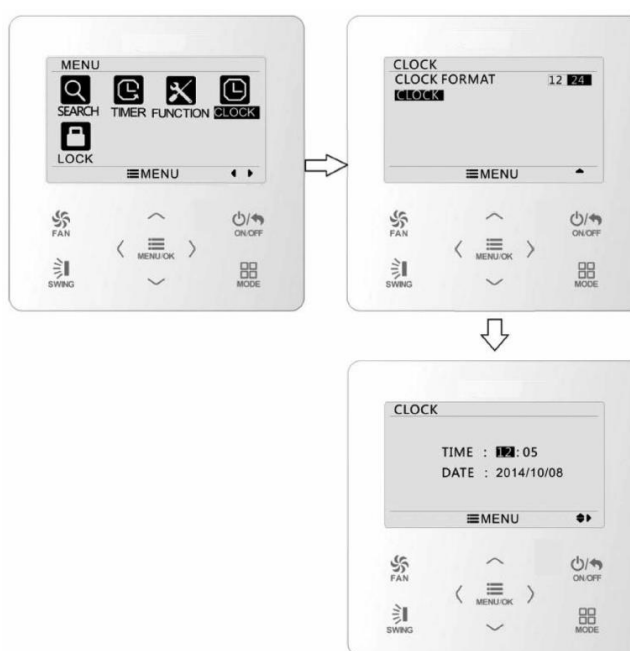


3.11.2. Ustawienie zegara

Na stronie menu należy wybrać symbol zegara, a następnie nacisnąć przycisk 'MENU', aby wejść na stronę ustawień zegara. Naciśnij przycisk " \wedge " lub " \vee ", aby wybrać ustawienie czasu, a następnie naciśnij przycisk 'MENU', aby wprowadzić ustawienie czasu.

Naciśnij przycisk "<" lub ">" w celu wybrania ustawień: godziny, minuty, roku, miesiąca i dnia. Aby ustawić żadaną wartość naciśnij przycisk " \wedge " lub " \vee ". Żeby zapisać ustawienia, naciśnij przycisk 'MENU'.

Uwaga: jeżeli Użytkownik chce używać zarówno sterownika przewodowego, jak i sterownika bezprzewodowego, należy je ustawić w identyczny sposób.



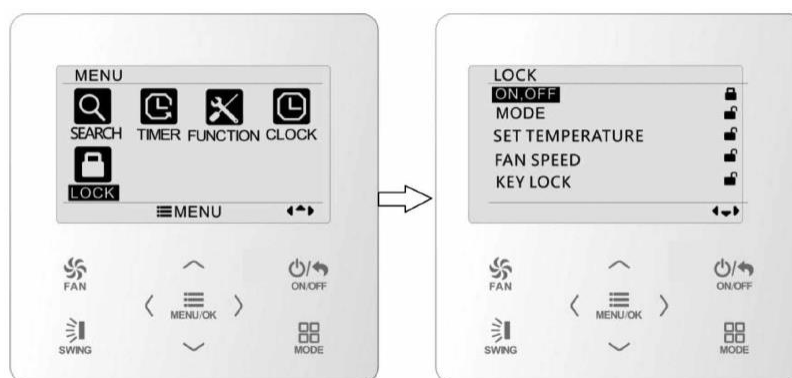
3.12. Ustawienie funkcji blokady

Na stronie menu należy wybrać symbol kłódki, a następnie nacisnąć przycisk 'MENU', aby wejść do strony ustawień blokady. W celu wybrania elementu do zablokowania należy nacisnąć przycisk " ^ " lub " √ ", a następnie nacisnąć przycisk "<" lub ">" żeby go zablokować lub odblokować.

Elementy, które można blokować: włączenie/ wyłączenie jednostki, ustawienia trybu pracy, ustawienia temperatury nawiewu, ustawienia prędkości wentylatora, blokada klawiatury. Po zablokowaniu danego elementu nie będzie można zmienić jego ustawień przy pomocy przycisków.

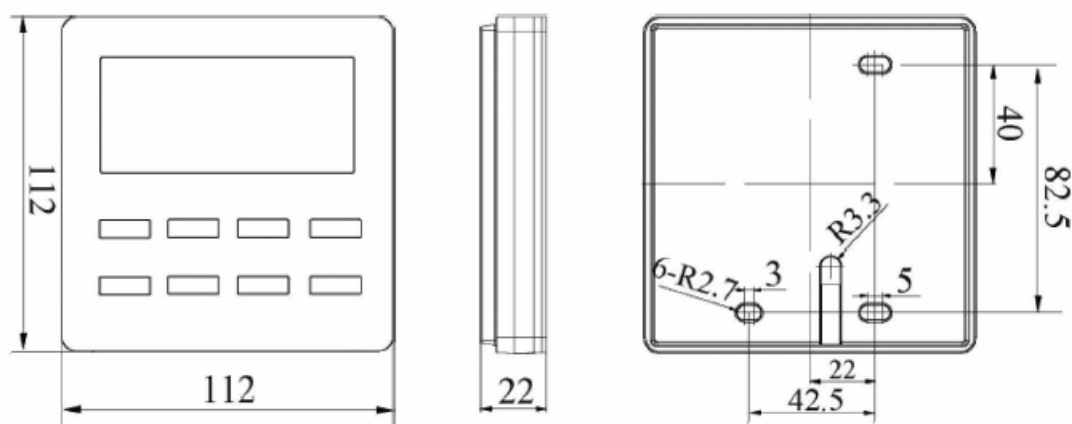
Gdy przyciski sterownika są zablokowane, żadne przyciski nie mogą być włączone po powrocie na stronę główną. Aby je odblokować, należy postępować zgodnie z instrukcją na stronie głównej.

Podczas odblokowywania naciśnij przycisk 'MENU', następnie naciśnij przycisk "<", a na koniec naciśnij przycisk ">" - przyciski sterownika zostaną odblokowane.

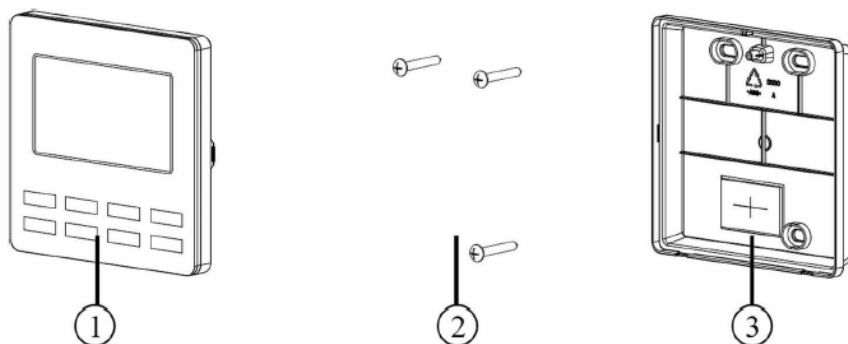


4. Instalacja sterownika przewodowego

4.1. Części i wymiary sterownika przewodowego



jedn. miary: mm

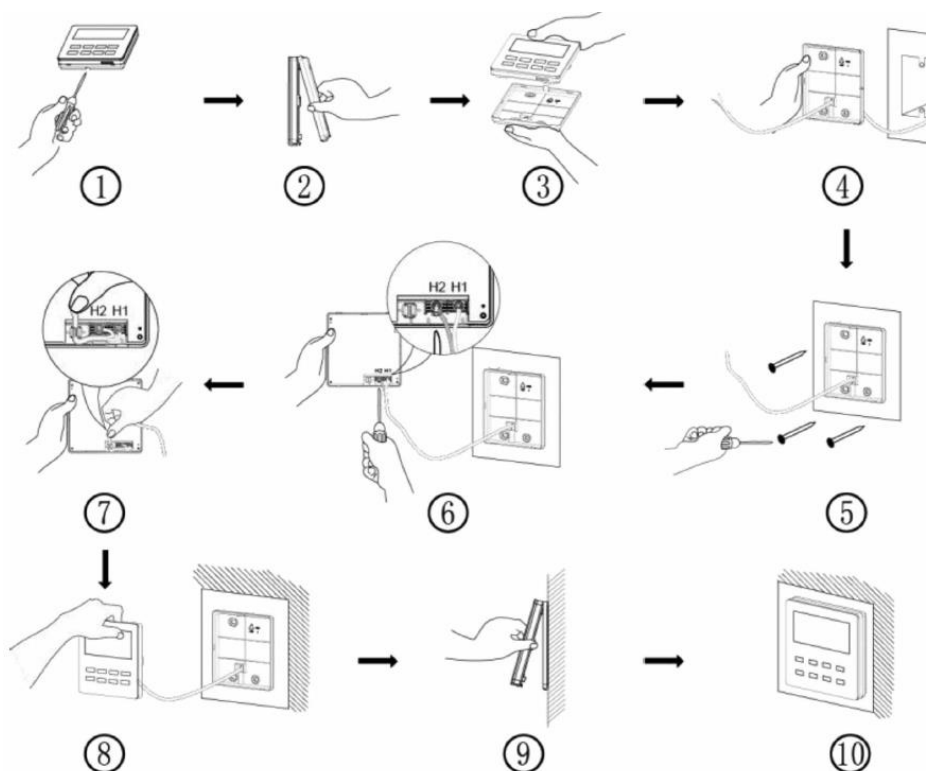


Nr	1	2	3
Nazwa	Panel sterownika	Wkręty M4 x 25	Podstawa sterownika
Ilość	1	3	1

4.2. Wymagania montażowe

- Zabrania się instalowania sterownika przewodowego w miejscach o dużej wilgotności;
- Zabrania się instalowania sterownika przewodowego w miejscach narażonych na bezpośrednie działanie promieni słonecznych;
- Zabrania się instalowania sterownika przewodowego w pobliżu przedmiotów wydzielających wysoką temperaturę oraz w miejscach narażonych na bezpośrednie działanie wody.

4.3. Sposób montażu sterownika przewodowego

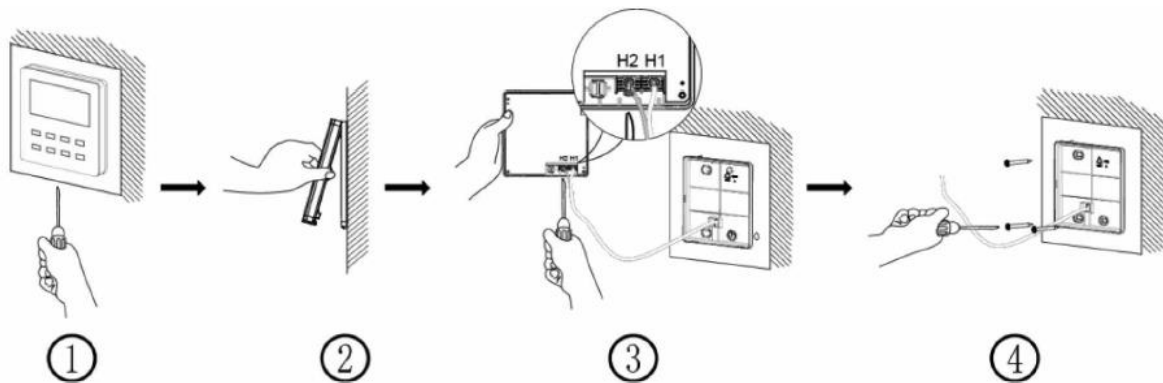


Na powyższym rysunku pokazano prosty proces montażu. Jednakże należy zwrócić uwagę na następujące rzeczy:

- przed przystąpieniem do montażu należy pamiętać o odłączeniu zasilania do jednostki wewnętrznej;
- należy wyciągnąć przewód komunikacji – skrętkę dwużyłową, z otworu instalacyjnego w ścianie, by następnie przeciągnąć ten przewód przez otwór "D" w tylnej części obudowy sterownika przewodowego;
- tylną obudowę sterownika należy przytrzymać na ścianie, a następnie zamontować ją na ścianie za pomocą wkrętów M4 x 25;
- skrętkę dwużyłową należy podłączyć do zacisków H1 i H2 okablowania, a następnie zamocować ją za pomocą śrub (rozróżnienie biegunowości nie jest konieczne);
- przewód (skrętkę dwużyłową) należy ułożyć w rowku po lewej stronie zacisków, a następnie połączyć przedni panel z zamontowaną tylną obudową.

Uwaga: jeżeli kroki opisane w punkcie 2 i 5 są trudne do wykonania ze względu na zbyt dużą średnicę przewodu komunikacyjnego, to należy zerwać warstwę osłonową o odpowiedniej długości.

4.4. Demontaż sterownika przewodowego





ERKUL Sp. z o.o.

ul. Berylowa 7, 82-310 Gronowo Górne
tel. 601 987 602, e-mail: biuro@erkul.pl

www.cooperhunter.pl